

# ТЕХНИЧЕСКИЙ ПАСПОРТ ИЗДЕЛИЯ



## ФИТИНГИ ДЛЯ КОЛЛЕКТОРА



**ГАРАНТИЯ ВЫСОКОГО КАЧЕСТВА VIEIR GROUP**

# ТЕХНИЧЕСКИЙ ПАСПОРТ ИЗДЕЛИЯ

## НАЗНАЧЕНИЕ И ОБЛАСТЬ ПРИМЕНЕНИЯ.

Фитинги предназначены для присоединения пластиковых, металлополимерных и медных труб к элементам трубопроводных систем, имеющим резьбовые патрубки с наружной резьбой стандарта «конус» (1/2") и «евроконус» (3/4") (например: коллекторы и коллекторные блоки).

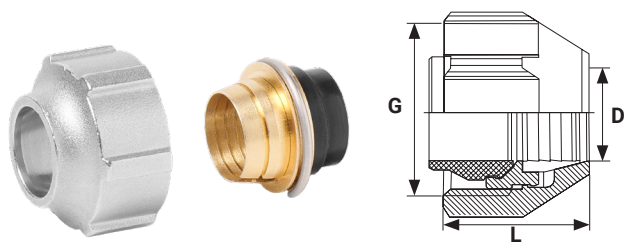
Могут использоваться на трубопроводах холодного (в том числе, питьевого) и горячего водоснабжения, отопления, сжатого воздуха, а также технологических трубопроводах, транспортирующих жидкости, неагрессивные к материалам фитингов.

## ТЕХНИЧЕСКИЕ ХАРАКТЕРИСТИКИ.

Параметр	Значение
Рабочее давление PN, бар	10
Температура рабочей среды, °C	от -20 до +110
Транспортируемая среда	вода, растворы гликолей (до 50%)
Стандарт резьбы накидной гайки	ГОСТ 6357-81, класс точности «В»
Максимальный момент закручивания накидной гайки, НМ	15
Средний полный срок службы, лет	15
<b>Материал</b>	
Накидная гайка	Латунь CW617N
Уплотнительные элементы	EPDM
Вставка	Латунь CW614N
Штуцер	Латунь CW614N
Обжимное кольцо (сухарь)	Латунь CW614N

## НОМЕНКЛАТУРА И РАЗМЕРЫ.

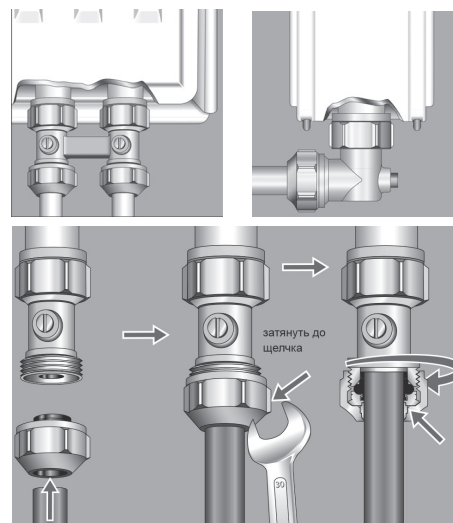
### Евроконус обжимной для медных и стальных трубок



Артикул	Размер	L, мм	D, мм	G, мм
VR110-15	3/4"хØ15	23	Ø15	19

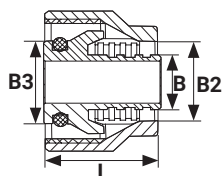
Преимущества обжимного евроконуса для медных и стальных трубок:

- получаем в результате долговечное и надежное соединение;
- двойное уплотнение на трубке «металлическое и мягкое (EPDM)»
- исключает отделение трубы от Multiflex" при термостатических расширениях;
- удобный и простой адаптер для присоединения радиаторной арматуры.



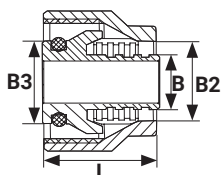
## ТЕХНИЧЕСКИЙ ПАСПОРТ ИЗДЕЛИЯ

### Евроконус для трубы РЕХ 16\*2.2



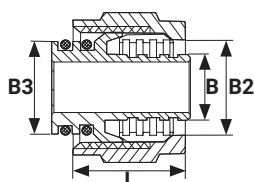
Артикул	Размер	L,мм	B,мм	B2,мм	B3,мм
VR111-16A	1/2"-Ø16x2.0	19	11.9	17	11.7

### Евроконус для РЕНАУ



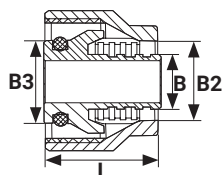
Артикул	Размер	L,мм	B,мм	B2,мм	B3,мм
VR1622	3/4"-Ø16x2.2	19	11.4	16.3	17.7
VR16226	3/4"-Ø16.2x2.6	19	10.5	16.3	17.7

### Евроконус для коллектора



Артикул	Размер	L,мм	B,мм	B2,мм	B3,мм
VR111-16B	1/2"-16x2.2	17.5	11.6	16	15.9

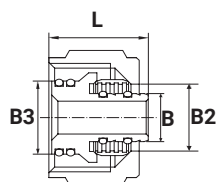
### Евроконус для трубы РЕХ



Артикул	Размер	L, мм	B, мм	B2, мм	B3, мм
VR1622C	3/4"-16x2.2	22.5	11.6	17.0	11.7

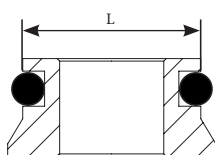
# ТЕХНИЧЕСКИЙ ПАСПОРТ ИЗДЕЛИЯ

## Евроконус для коллектора



Артикул	Размер	L, мм	B, мм	B2, мм	B3, мм
VR110-16	3/4"x16x2.0	20.5	11.8	17	17.7
VR110-20	3/4"x20x2.0	20	15.8	20.5	17.7

## Вставка для конуса



Артикул	Размер	L, мм
VRZ16	16	16
VRZ20	20	19

### УКАЗАНИЯ К МОНТАЖУ.

Перед монтажом металлополимерных труб необходимо произвести их калибровку внутренним калибром и снять фаску с внутреннего слоя стенки трубы.

Для облегчения вставки штуцера на металлополимерные трубы, рекомендуется смазать его мыльной водой или силиконовой смазкой.

При монтаже конусов не допускается применение дополнительных уплотнительных материалов.

После монтажа система должна быть подвергнута гидравлическому испытанию статическим давлением, в 1,5 раза превышающим расчетное рабочее давление в системе, но не менее 6 бар. Испытания проводятся в порядке, изложенном в СП 73.13330.2016.

### УКАЗАНИЯ ПО ЭКСПЛУАТАЦИИ ОБСЛУЖИВАНИЮ.

Евроконусы должны эксплуатироваться в условиях, указанных в таблице технических характеристик.

Допускают производить многократное количество циклов присоединения/отсоединения к коллектору. Следует контролировать состояние уплотнительных колец. Если они повреждены, то замените на новые.

Эксплуатация евроконусов без уплотнительных колец или с поврежденными кольцами не допускается.

Один раз в 6 месяцев необходимо производить подтяжку накидных гаек соединителей.

### УСЛОВИЯ ХРАНЕНИЯ И ТРАНСПОРТИРОВКИ.

Изделия должны храниться в упаковке предприятия-изготовителя по условиям хранения 3 по ГОСТ 15150. Транспортировка изделий должна осуществляться в соответствии с условиями 5 по ГОСТ 15150.

В соответствии с ГОСТ 19433-88 изделия не относятся к категории опасных грузов, что допускает их перевозку любым видом транспорта в соответствии с правилами перевозки грузов, действующими на данном виде транспорта.

### УТИЛИЗАЦИЯ.

Утилизация изделия (переплавка, захоронение, перепродажа) производится в порядке, установленном Законами РФ от 22 августа 2004 г. № 122-ФЗ «Об охране атмосферного воздуха», от 10 января 2003 г. № 15-ФЗ «Об отходах производства и потребления», а также другими российскими и региональными нормами, актами, правилами, распоряжениями и пр., принятыми во исполнение указанных законов.

# ТЕХНИЧЕСКИЙ ПАСПОРТ ИЗДЕЛИЯ

## **ГАРАНТИЙНЫЕ ОБЯЗАТЕЛЬСТВА.**

В течение всего гарантийного срока изготовитель гарантирует нормальную работу изделия и его соответствие требованиям безопасности при соблюдении потребителем правил хранения, транспортировки, монтажа, эксплуатации и обслуживания изделия. Гарантия распространяется на все дефекты, возникшие по вине изготовителя.

Гарантия не распространяется на дефекты:

- возникшие в случаях нарушения правил, изложенных в настоящем паспорте об условиях хранения, монтажа, эксплуатации и обслуживания изделий;
- возникшие в случае ненадлежащей транспортировки и погрузо-разгрузочных работ;
- возникшие в случае воздействия веществ, агрессивных к материалам изделия;
- вызванные пожаром, стихией, форс-мажорными обстоятельствами;
- вызванные неправильными действиями потребителя;
- возникшие в случае постороннего вмешательства в конструкцию изделия.

## **УСЛОВИЯ ГАРАНТИЙНОГО ОБСЛУЖИВАНИЯ.**

Претензии к качеству товара могут быть предъявлены в течение гарантийного срока.

В случае необоснованности претензии, затраты на диагностику и экспертизу изделия оплачиваются Покупателем.

При предъявлении претензий к качеству товара, покупатель предоставляет следующие документы:

1. Заявление в произвольной форме, в котором указываются:
  - название организации или Ф.И.О. покупателя и контактный телефон;
  - название и адрес организации, производившей монтаж;
  - краткое описание дефекта.
2. Фотографии неисправного изделия в системе;
3. Акт гидравлического испытания системы, в которой монтировалось изделие;
4. Копия гарантийного талона со всеми заполненными графами.

# ТЕХНИЧЕСКИЙ ПАСПОРТ ИЗДЕЛИЯ

## ГАРАНТИЙНЫЙ ТАЛОН

### Сведения о приемке и упаковке

Изделие изготовлено и принято в соответствии с требованиями технических условий производителя и признано годным к эксплуатации. Изделие упаковано согласно требованиям технических условий производителя.

Изделие	ФИТИНГИ ДЛЯ КОЛЛЕКТОРА		
Модель		Кол-во	
Торговая организация:			
Дата продажи: _____			

Для обращения в гарантийную мастерскую необходимо предъявить изделие и правильно заполненный гарантийный талон.

### Импортер и организация, уполномоченная на принятие претензий от потребителей:

ООО «Сантехмаркет» ИНН 7724433227, 115583, Москва, ул.Генерала Белого 26, офис 710,  
Тел: 8 (800) 775-81-91.

### Гарантийный срок -7 лет (восемьдесят четыре месяца) со дня продажи конечному потребителю.

Мы постоянно заботимся об улучшении качества обслуживания наших потребителей, поэтому, если у Вас возникли нарекания на качество товара или требуется проведение гарантийного ремонта, пожалуйста, сообщите об этом в службу поддержки:



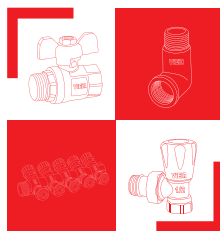
WhatsApp: 8-985-490-77-00 с 9:00 до 18:00 по Московскому времени; ВС-выходной.


Данная гарантия не ограничивает право покупателя на претензии, вытекающие из договора купли-продажи, а также не ограничивает законные права потребителей.

- Изделие получено в исправном состоянии и полностью укомплектовано.
- Претензий к внешнему виду не имею.
- С условиями проведения гарантийного обслуживания ознакомлен.

Подпись покупателя \_\_\_\_\_

**М.П.**



 **ВСЯ ПРОДУКЦИЯ  
VIEIR ЗАСТРАХОВАНА**

**7** **VIEIR Group**  
**ЛЕТ** **ГАРАНТИИ**  
**ПРОИЗВОДИТЕЛЯ**  
★ ★ ★ ★ ★ ★ ★ ★

